

RAPPORT ANNUEL

2000



STUCKY

Ingénieurs-conseils SA



TABLE DES MATIERES

	Pages
MESSAGE GENERAL	1
ORGANES DE LA SOCIETE	2
Direction générale	2
Organe de révision	2
ORGANISATION DES RESSOURCES ET SOCIETE SŒUR	3
STUCKY Ingénieurs-conseils S.A., Renens (CH)	3
STUCKY Ingénieurs-conseils S.A., Nîmes (F)	4
ACTIVITES TECHNIQUES PAR DEPARTEMENT	5
Eau et Environnement	5
Energie	7
Voies de communication et Structures	8
ACTIVITES DE PROSPECTION	9
PERSPECTIVES 2001	9
COMPTES ANNUELS 2000	10
RAPPORT DE L'ORGANE DE REVISION	14

MESSAGE GENERAL

C'est dans un climat économique international un peu euphorique que l'année 2000 a débuté, sur la lancée de l'excellente santé du marché nord-américain. Au fil des mois, cet enthousiasme s'est modéré. Il a même laissé la place à la morosité dans des marchés agités où les indices boursiers hésitent, voire vont franchement à la baisse surtout pour ceux liés à la nouvelle économie. Enfin, au terme de cette année, le dollar américain a perdu de sa vigueur face à l'euro.

En Europe, les années 2000 et 2001 semblent constituer une étape transitoire alors que l'euro remplacera définitivement les monnaies des pays membres de l'Union européenne au début 2002. Par contre, encore une fois, l'influence des USA sur les économies des autres pays s'est confirmée, l'Europe ne constituant pas encore le contre-poids espéré. Bien que non directement touchés par les agitations des marchés financiers, nos métiers techniques ne peuvent et ne doivent pas ignorer cette conjoncture. En effet, afin d'absorber les influences de ces cycles de flux et reflux économiques, la vigilance et l'organisation sont de rigueur. N'oublions pas notre rôle dans l'activité commerciale et les besoins qui sont les nôtres, en particulier en terme de financement de projets.

Après une réorganisation de fond de la société en 1999, destinée à améliorer sa compétitivité et son efficacité, STUCKY Ingénieurs-conseils S.A. a poursuivi une politique d'ouverture et de recentrage de ses activités en reprenant, dès le 1^{er} juillet 2000, la section d'ingénierie de construction d'eos. Sa palette de prestations a été étoffée, son effectif rééquilibré par domaine et sa présence renforcée, tant en Suisse qu'à l'étranger. Ce réajustement n'a pas seulement été fait dans les domaines durables de l'eau et des voies de communication mais surtout dans le domaine crucial de l'énergie.

Dans le cadre de la nouvelle structure de la société, les performances internes vont

progressivement s'accroître, en particulier suite à l'introduction d'un progiciel de gestion financière unifiée pour toutes les activités techniques et non soumises à facturation. Cet effort immédiat d'un meilleur contrôle de gestion a conduit à une légère augmentation des charges administratives pour 2000.

STUCKY a poursuivi l'analyse de l'orientation à donner au développement commercial de la société. L'objectif est de répondre aux besoins croissants et différenciés des nouveaux marchés. Avec un effectif plus important, les opérations de prospection se sont accrues. Cela a permis la conquête de nouveaux mandats dans les pays de l'Est et en Afrique du Nord. STUCKY veille constamment à renforcer les relations de confiance établies avec de nouveaux clients et les sociétés avec lesquelles des opportunités se dessinent.

STUCKY continue de mettre tout en oeuvre pour rester une société de renommée internationale offrant des prestations spécialisées de qualité et de haut niveau. C'est dans cette optique que STUCKY encourage et soutient la recherche et le développement dans le domaine de la modélisation de pointe, en collaboration avec l'EPFL. De même, le nouveau Système de Management de la Qualité (SMQ), préparé durant l'année 2000 et opérationnel dès février 2001, permettra une meilleure productivité et une plus grande satisfaction des clients. Le contrôle de certification est prévu pour mars 2001.

C'est donc avec sérénité et confiance que STUCKY Ingénieurs-conseils S.A. franchit la porte du 3^{ème} millénaire, certaine qu'il sera source de progrès et d'évolution marquante dans le domaine de la technique.

STUCKY adresse ses sincères remerciements à l'ensemble de ses clients qui lui font régulièrement confiance ainsi qu'à tous les collaborateurs et partenaires qui, par leur engagement, contribuent à la renommée nationale et internationale de la société.

Miguel Stucky
Président du Conseil d'administration

Dr Eric Davalle
Directeur général

ORGANES DE LA SOCIETE

Conseil d'administration

	Terme du mandat ^{1/}
Miguel STUCKY, président	2002
Prof. Jean-Claude BADOUX,	2003
Marc BALISSAT,	2002
Jean-Pierre BLONDON,	2001
Gérald CAVIN, secrétaire	2003
Pierre DESPONDS,	2002
Roger-Marie GAILLARD,	2002
Bernard HAGIN,	2001

Direction générale

Dr Eric DAVALLE, directeur général

Organe de révision

Société Fiduciaire Lémano, Lausanne
Société du groupe ATAG ERNST & YOUNG

STUCKY Ingénieurs-conseils S.A.

Rue du Lac 33
Case postale
CH – 1020 Renens VD 1

Tél. + (41) 21 / 637 15 13
Fax + (41) 21 / 637 15 08

e-mail : stucky@stucky.ch
site : www.stucky.ch



^{1/} A la date de l'Assemblée générale ordinaire des actionnaires

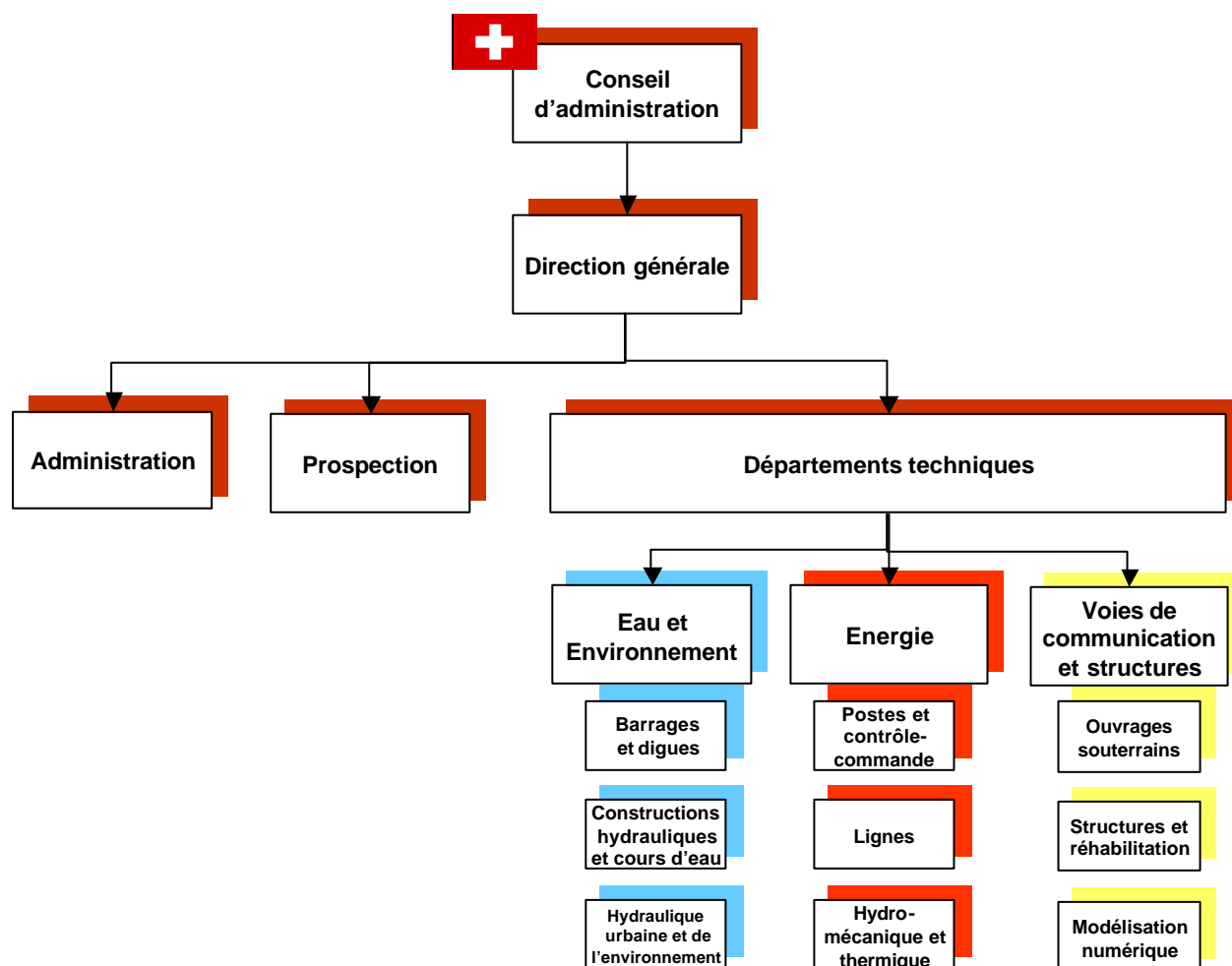
ORGANISATION DES RESSOURCES ET SOCIETE SOEUR

STUCKY Ingénieurs-conseils S.A., Renens (CH)

Le nombre des collaborateurs de la société s'élevait en fin d'année 2000 à 73 personnes. En effet, l'accroissement de 28% par rapport à l'effectif de l'année dernière est essentiellement dû au transfert chez STUCKY de l'ingénierie de construction d'eos. Un effort particulier a donc été entrepris dans la deuxième partie de l'année pour que l'intégration d'une telle importance s'effectue avec succès. Il faut souligner que 8 personnes ont été détachées pour des missions de longue durée localement en Suisse et à l'étranger.

Globalement par département, la répartition assez équilibrée de l'effectif au 1^{er} janvier 2001 est le suivant :

- Administration et Prospection : 20%
- Départements techniques :
 - Eau et Environnement 39%
 - Energie 20.5%
 - Voies de communication et Structures 20.5%



STUCKY Ingénieurs-conseils S.A., Nîmes (F)

Le nombre des collaborateurs de la société s'élève maintenant à 15 personnes dans les locaux situés dans le sud de la France.

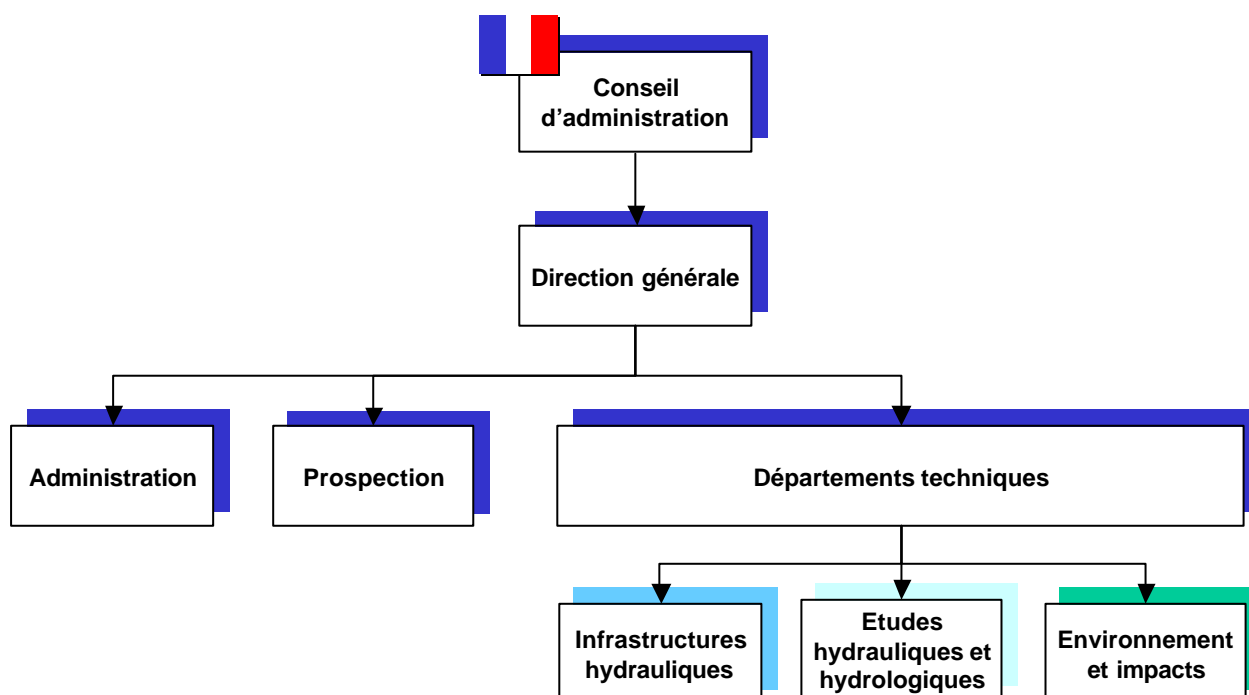
Dans le cadre d'un rapprochement plus marqué entre les deux sociétés, déjà entamé en 1999, une harmonisation de la gestion analytique et financière avec STUCKY Suisse a été opérée, améliorant ainsi le suivi des affaires.

Les directions des deux sociétés ont aussi intensifié leurs contacts afin d'accroître l'échange de compétence et l'acquisition de mandats d'importance à l'étranger. Ainsi, les actions de prospection de STUCKY France à l'étranger s'effectuent-elles en étroite

collaboration avec STUCKY Suisse. En l'an 2000, le partenariat sur mandats s'est effectué principalement en France, en Afrique (Mali), en Asie (Vietnam) et dans les pays de l'Est, au Tadjikistan, en Russie et en Turquie.

D'une manière générale, STUCKY France est régulièrement consultée pour les marchés significatifs d'aménagements hydrauliques et d'environnement lancés en France et dans les Départements et Territoires d'Outre Mer (DOM TOM). Pour l'année 2001, le carnet de commandes de STUCKY France est plein.

Les résultats financiers montrent une croissance du chiffre d'affaires 2000 net qui s'élève à FRF 7,15 mio.



STUCKY Ingénieurs-conseils S.A.

Immeuble Alliance

226, rue Georges Besse

F – 30000 Nîmes

Tél. + 33/ 466 04 05 70

Fax + 33/ 466 04 05 69

ACTIVITES TECHNIQUES PAR DEPARTEMENT

EAU ET ENVIRONNEMENT

L'essentiel de l'activité du département «Eau et Environnement» se déroule toujours à l'étranger, où deux nouveaux mandats d'importance ont été acquis. Il s'agit de la réhabilitation de la digue de Krasnodar dans le sud de la Russie et de la mise en place d'un système d'auscultation et d'alarme pour la digue naturelle d'Usoy au Tadjikistan.



Lac Sarez - Tadjikistan

La digue de Krasnodar, ouvrage dont STUCKY n'est pas l'auteur, régit le delta du fleuve Kuban. Ce fleuve prend sa source dans le massif du Caucase pour se jeter, après un parcours de 870 km, à l'ouest, dans la mer d'Asov. La digue, d'une hauteur de 27 m et d'une longueur de 12 km, a été construite suivant la technique dite du remblai hydraulique. Ce type d'ouvrage étant particulièrement sensible aux secousses sismiques et un glissement limité s'étant produit récemment, une étude globale de stabilité et de réhabilitation des différents ouvrages auxiliaires a été demandée par le Maître d'ouvrage. Elle est accompagnée d'une étude économique et d'une étude d'impact sur les effets de l'exploitation du réservoir, sur l'agriculture du delta et le potentiel halieutique.

La digue naturelle d'Usoy, dans le massif du Pamir, a été créée en 1911 par un séisme qui provoqua un énorme glissement de terrain à travers la vallée de Murghab. La digue a 650 m de hauteur. Elle a formé le lac Sarez, de 60 km de long, d'une capacité de 17 milliards de m³. Cette retenue met en danger plus de 100'000 personnes vivant à l'aval du barrage et constitue une menace pour toute l'économie du bassin de l'Amu Darya, peuplé de 5 millions d'habitants. Le mandat consiste à mettre en place un système d'auscultation qui donne des informations sur le comportement de l'ouvrage ainsi que sur une zone particulièrement instable sur la rive droite du lac. Un système

d'alarme signalant un danger imminent à la population concernée complète les mesures. Le cahier des charges prévoit aussi une étude préliminaire sur les moyens propres à réduire le risque de catastrophe.

Les études d'exécution de l'aménagement hydroélectrique de Deriner, en Turquie, se poursuivent. Les travaux de dérivation provisoire et d'excavation de la centrale souterraine sont en cours. Les excavations du barrage proprement dit ont débuté l'été dernier après la réalisation des routes d'accès.

Les deux mandats de réhabilitation du barrage voûte d'Enguri en Géorgie se poursuivent. Le premier, qui consiste à remettre en état le système d'auscultation, est en voie d'achèvement. L'appel d'offres pour le mandat de réhabilitation du barrage, d'une hauteur de 272 m, et du tunnel d'amenée sous pression, a été lancé en fin d'année et les travaux devraient débuter dans le courant de l'année 2001. La réhabilitation de l'équipement électromécanique devrait également être lancée en 2001. Ces deux mandats sont réalisés en partenariat.



Barrage d'Enguri - Géorgie

Le projet des Portes de Fer, en Algérie, se poursuit. L'étude hydrologique, menée en partenariat, a montré que les apports étaient inférieurs aux prévisions antérieures et qu'un redimensionnement de l'aménagement était nécessaire.

En Iran, deux mandats d'expertise ont été confiés à STUCKY : la surélévation du barrage d'Ekbatan et des conseils à l'entreprise iranienne chargée de construire le barrage voûte de Karun III.

En Grèce, STUCKY a également été chargée d'une expertise sur la digue de Ghadhoura en construction à Rhodes.

En Suisse, les tâches de contrôle, d'expertise et de rétro-analyse des barrages dont STUCKY a la responsabilité se sont poursuivies de même qu'un mandat «d'alarme eau» pour les barrages en cascade de l'Oberhasli.

Une étude de surélévation des deux barrages du Grimsel a été entreprise. Il s'agit d'une surélévation d'une vingtaine de mètres des barrages de Spitallamm et de Seeuferegg, construits dans les années 1930. Cette surélévation sera accompagnée d'une rénovation des ouvrages existants.

Des études de confortement et de rénovation du barrage des Toules, sur la route du Grand St-Bernard, ont été entreprises l'an dernier.

Dans le secteur des aménagements de cours d'eau et des constructions hydrauliques, les activités de STUCKY se sont poursuivies avec plusieurs mandats:

L'aménagement hydroélectrique de l'Aubonne s'est achevé. Quelques travaux de finition et d'aménagement écologique de la rivière sont encore en cours.



Conduite de l'aménagement de l'Aubonne - Suisse

L'aménagement de la Veveyse s'est poursuivi par l'étude des ouvrages nécessaires dans la Basse-Veveyse dont la réalisation d'une herse pour la rétention de bois flottants en amont du voutage des Toveires.



Herse pour corps flottants sur la Veveyse - Suisse

L'étude du potentiel de modernisation des aménagements hydroélectriques du Valais, entreprise pour le compte de l'Etat du Valais et de la Confédération dans le cadre d'Energie 2000, a été entreprise. Elle a conduit en particulier à réaliser des enquêtes auprès des exploitants. Des visites ont également été organisées sur place ainsi que des entretiens avec les responsables de l'exploitation des différents aménagements. Le rapport final sera édité en 2001.

Les intempéries du mois d'octobre et les crues qui suivirent, ont causé des dégâts aux ouvrages de protection de différents cours d'eau vaudois et valaisans. Une visite d'urgence et d'expertise a été réalisée sur l'Avançon à Bex et le long des berges vaudoises du Rhône pour le compte du Service des eaux, sols et assainissement (SESA) du canton de Vaud.

Ces intempéries ont également provoqué un glissement de terrain, causant la rupture de la conduite de l'aménagement hydroélectrique de Fully. Une étude de variantes de réhabilitation des 300 m de conduites a été confiée à STUCKY.

Enfin, STUCKY poursuit son développement dans l'analyse des dangers naturels avec, en particulier les études pilotes destinées à l'élaboration des cartes de dangers des communes de Boudry et du Locle dans le canton de Neuchâtel.

ENERGIE

En juillet 2000, les collaborateurs d'eos, actifs dans le domaine de l'ingénierie, ont rejoint les forces de STUCKY. Ce renfort permet de constituer un pôle d'excellence dans les domaines de l'ingénierie de construction de moyens de production hydrauliques et thermiques, de lignes et de postes haute (HT) et très haute tension (THT), ainsi que dans le secteur du contrôle-commande et du traitement de l'information.

En Suisse, STUCKY a repris les mandats d'étude ou de suivi de travaux pour la construction des lignes Chamoson - Chippis 380 kV et ses raccordements (eos et ses partenaires), Galmiz - Thielle 220 kV (ENSA-EEF), du raccordement 132 kV de Vernayaz, de la ligne Martigny - Les Vorziers 65 kV. STUCKY a également participé à la restructuration du réseau 125 kV de la Riviera en traitant les raccordements de La Veyre, de Sonzier, de Collombey et de St-Triphon (eos) et en supervisant le démontage de la ligne de St-Triphon-Laveyre 125 kV (RESA-SEL).

La mise en tubes, isolés au gaz, du tronçon de ligne Foretaille-Verbois 220 kV, dans le canton de Genève, a constitué une performance aussi bien technique qu'organisationnelle. En effet, il s'agit de la première installation de ce type au monde et elle a été réalisée en moins de 11 mois sur le site de Palexpo.



Ligne 220 kV souterraine - Genève

Suite aux intempéries du mois d'octobre en Valais, STUCKY a effectué une étude de variantes technico-économiques pour la remise en état des équipements de production du poste de Serra. Parmi les autres ouvrages en voie de réalisation ou terminés, on peut citer :

- le poste 125 kV de St-Triphon (eos)
- la station de relevage d'eau de Concise et la mise à terre des

ouvrages de génie civil sur le tronçon de ligne CFF Onnens - Vaumarcus

- les départs forte capacité en 125 kV et 220 kV du poste de Romanel (eos)
- le contrôle-commande du poste 50/6 kV de Faraday (SIE Renens)
- le lot des services internes de l'usine électrique de Chancy-Pougny (SFMCP-CNR)



Usine de Chancy-Pougny

A l'étranger, STUCKY a supervisé les études des entreprises, la fabrication, le montage et la mise en service d'équipement lourd, d'origine suisse, pour la station de pompage d'eaux usées, PS5A (8 x 630 kW) de Mariupol, en Ukraine.

STUCKY a réalisé l'avant-projet détaillé et les spécifications techniques de l'appel d'offres pour la micro-centrale n° 2 (2 x 1,1 MW) de Roquebillière, en France. En ce qui concerne le projet de pompage d'eau potable de Bakou, en Azerbaïdjan (460 stations), l'étude de faisabilité a été terminée et la négociation de financement est en cours.

Parmi les autres projets acquis, en voie de réalisation ou terminés, on peut citer :

- au Cameroun, la poursuite de la réhabilitation de la centrale de Song Loulou, en collaboration avec la Société Nationale d'Electricité
- en Slovaquie, la passation des commandes et leur suivi pour de l'équipement de postes haute tension
- au Maroc, les études d'exécution et la préparation des dossiers d'appel d'offres pour les travaux de génie civil, de montage et de fourniture de l'appareillage électrique du poste 225/60/22 kV de Sidi El Aïdi pour l'Office National de l'Electricité
- au Mali, la poursuite de l'assistance technique pour le recrutement d'un exploitant pour l'aménagement hydraulique de Manantali (200 MW).

VOIES DE COMMUNICATION ET STRUCTURES

Dans le domaine des ouvrages souterrains, STUCKY a son projet le plus significatif dans le cadre de l'aménagement hydroélectrique de Deriner, en Turquie. Il s'agit des études d'exécution et du contrôle local des travaux de la centrale souterraine (excavations de la salle des machines, de la chambre des vannes et du tunnel d'amenée) et des aménagements annexes (percement du tunnel de dérivation de 11,7 m de diamètre sur une longueur de 900 m)



Centrale souterraine et tunnel de dérivation - Turquie

En Suisse, dans le cadre de la réalisation du tunnel de base du Lötschberg sud, STUCKY participe en groupement aux études d'exécution. Les principaux travaux de construction exécutés en 2000 sont :

- l'achèvement des ouvrages d'infrastructure à Steg et à Raron (aérodrome),
- l'achèvement de la galerie d'attaque intermédiaire de Ferden et le début des cavernes de chantier au pied de cette descendrière,
- le démarrage de l'attaque de Steg (tunnelier)
- le début des ouvrages extérieurs et portails d'attaque de Raron

En ce qui concerne Rail 2000 et le tronçon Onnens-Vaumarcus, STUCKY, en groupement, a parachevé les prestations engagées depuis 1995 par la remise du tunnel de Fin-de-Lance au Maître d'ouvrage, à la date prévue de fin avril 2000.

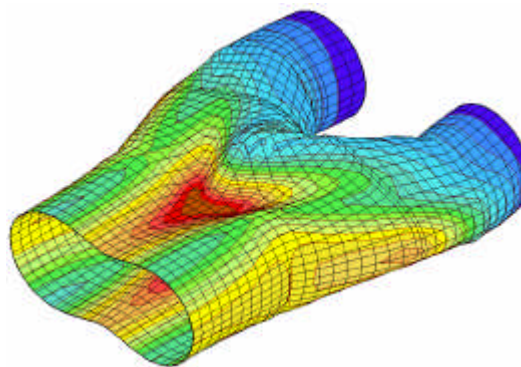
Dans le domaine des structures, les activités de STUCKY se sont concentrées sur les projets de multisalles de cinémas de Métrociné pour deux sites :

- au Flon, à Lausanne (étude préliminaire technico-économique en collaboration avec l'entreprise générale désignée par le Maître de l'ouvrage)
- à Avry, près de Fribourg avec l'étude et le contrôle local des travaux du renforcement des fondations sur pieux et du système statique de colonnes préfabriquées en béton, de la dalle de réception du futur complexe multisalles situé sur un parking de centre commercial

mais également sur les réalisations suivantes :

- les fondations et les aménagements extérieurs de la plate-forme des postes électriques 125, 220 et 380 kV de Romanel
- les études d'exécution des structures en béton armé de la prise d'eau du barrage de Deriner (Turquie)

En modélisation numérique, STUCKY a poursuivi son activité de manière soutenue, en interne comme en externe. Des calculs ont été entrepris dans le cadre de projets tels que l'aménagement hydroélectrique de Deriner, en Turquie, d'expertises sur le comportement d'un répartiteur, de conduites et de la prise d'eau du barrage de Gebidem, en Suisse. Des conseils à d'autres bureaux d'ingénieurs dans le domaine des tunnels ont également été fournis. Le développement de Z_SOIL 3D a continué en collaboration avec l'EPFL et le groupe de partenaires ALOG.



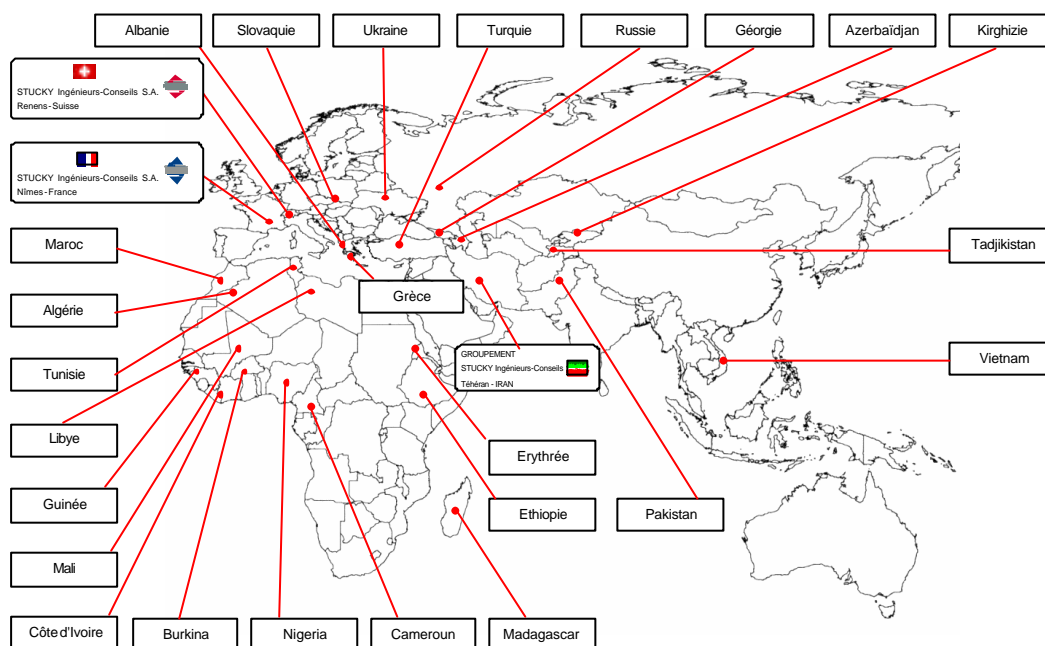
Répartiteur hydraulique - Suisse
Modélisation en grands déplacements

ACTIVITES DE PROSPECTION

Depuis 1995, STUCKY a particulièrement renforcé sa présence sur les marchés étrangers. Son département de prospection analyse et suit de près les marchés afin d'anticiper et d'envisager l'adaptation des ressources aux besoins identifiés. Les zones géographiques ciblées sont l'Europe orientale, l'Afrique, le Proche-Orient et l'Asie.

Véritable carte de visite de la société, l'équipe de prospection, composée de plusieurs collaborateurs, noue des contacts, initie des

projets clefs en main et participe activement à la promotion de la société. Un travail minutieux et de longue haleine permet l'acquisition d'importants mandats, originaux et complexes (à titre d'exemples, le barrage de Deriner en Turquie et, récemment, la digue d'Usoy du lac Sarez au Tadjikistan). STUCKY l'emploie activement sur les marchés du Mali, d'Iran, du Pakistan et du Vietnam où des projets d'aménagements hydroélectriques pourraient se développer.



Présence de STUCKY en terme de prospection et d'acquisition dans le monde

PERSPECTIVES 2001

Après deux ans de réajustements internes, en 1999 et 2000, ponctués par l'introduction du Management de la Qualité (ISO 9001 et 9004) suivant l'Assurance Qualité, l'année 2001 devrait permettre de consolider les acquis. En effet, STUCKY a pratiquement doublé son effectif en 5 ans pour atteindre aujourd'hui 73 collaborateurs et experts associés, avec un fort apport, ces trois dernières années, lié aux opportunités du marché. Cette croissance doit être maîtrisée, surtout en terme de gestion financière et des ressources humaines.

En ce qui concerne les mandats, un effort particulier sera dirigé vers l'Afrique et le Proche-Orient où la conclusion de deux affaires importantes est en bonne voie. La prospection à l'étranger et en Suisse sera

poursuivie avec son lot d'appels d'offres dans les domaines de l'eau et de l'énergie. Un recentrage sur le marché européen sera développé en vue de plusieurs opportunités dans les secteurs de l'énergie et des voies de communication et structures

L'année 2001 sera aussi celle des 75 ans d'existence de STUCKY. Plusieurs manifestations sont prévues pour fêter dignement cet événement et rendre hommage à tous ceux qui, par leur travail acharné et leur dévouement tout au long de ces années, ont contribué à sa réputation. A la fois forte de son expérience et toujours tournée vers le futur, c'est avec fierté et assurance que la société STUCKY Ingénieurs-conseils S.A. entamera le troisième millénaire.

COMPTES ANNUELS 2000

BILAN	2000	Exercice précédent
	CHF	CHF
ACTIF		
Liquidités	1'878'941	953'126
Débiteurs-clients	2'776'298	2'486'224
Autres créances	188'766	139'658
Travaux en cours	773'121	459'683
ACTIF CIRCULANT	5'617'125	4'038'690
Immobilisations financières	3'054'255	3'506'042
Immobilisations corporelles	381'419	276'814
ACTIF IMMOBILISE	3'435'674	3'782'856
	9'052'799	7'821'546
PASSIF		
Créanciers et fournisseurs d'exploitation	1'328'882	843'348
Autres dettes	2'033'641	1'204'180
EXIGIBLE A COURT ET MOYEN TERMES	3'362'523	2'047'527
EXIGIBLE A LONG TERME	2'794'812	3'301'969
FONDS ETRANGERS	6'157'335	5'349'497
PROVISIONS POUR RISQUES ET CHARGES	766'700	1'451'429
Capital-actions	750'000	500'000
Réserve légale générale	990'972	248'500
Réserve pour actions propres	201'500	0
Réserve spéciale	3'500	100'000
Bénéfice reporté	10'620	41'607
Résultat de l'exercice	172'172	130'513
FONDS PROPRES	2'128'764	1'020'620
	9'052'799	7'821'546

COMPTE DE RESULTAT	2000	Exercice précédent
	CHF	CHF
Chiffre d'affaires net	12'170'654	9'579'367
- Frais directs	(2'577'422)	(1'867'499)
PRODUITS D'EXPLOITATION	9'593'232	7'711'868
Personnel	(7'247'627)	(5'703'118)
Charges d'exploitation	(708'529)	(597'692)
Frais généraux	(902'942)	(807'474)
CHARGES D'EXPLOITATION	(8'859'098)	(7'108'285)
RESULTAT BRUT D'EXPLOITATION	734'134	603'583
Amortissements	(181'900)	(135'300)
RESULTAT D'EXPLOITATION	552'234	468'283
RESULTAT FINANCIER		
Produits financiers	134'763	41'051
Charges financières	(24'481)	(10'718)
Résultat sur participations	500	(70'000)
RESULTAT COURANT	663'016	428'617
RESULTAT EXCEPTIONNEL		
Résultats extraordinaires	(192'730)	(61'667)
Exercices antérieurs	(44'233)	(186'037)
Variation provisions	(253'881)	(1'400)
	(490'844)	(249'104)
RESULTAT AVANT IMPOTS	172'172	179'513
Impôts	0	(49'000)
RESULTAT NET	172'172	130'513

ANNEXE AUX COMPTES

	2000	Exercice précédent
	CHF	CHF
Garanties bancaires données :		
- divers clients	204'823	301'451
- garantie de loyer	91'000	70'000
- STUCKY & Partenaires S.A., Abidjan (Côte d'Ivoire)	0	97'710
- garanties indirectes données par United Bank of Switzerland SA en faveur de Demir Bank T.A.S., Ankara, Turquie dans le cadre du mandat "Deriner Dam & HEPP"	4'280'087	4'787'244
Nantissements d'actif propre en faveur de UBS SA	2'683'385	3'190'542
Engagements découlant de contrats de leasing	114'384	111'661
Valeur de la police d'assurance incendie mobilière	951'900	951'900
<u>Actions propres</u>		
Souscription de 500 actions nominatives Stucky Ing.-Conseils SA, de valeur nominale CHF 100.- chacune, pour un montant de CHF	201'500	0
<u>Participations</u>		
STUCKY Ingénieurs-conseils S.A., Montpellier (France) au capital social de FRF 1'000'000.-	42 %	42 %
STUCKY & Partenaires S.A., Abidjan (Côte d'Ivoire) au capital social de FCFA 54'000'000.- (pm)	-.-	50 %

Chiffre d'affaires

En 2000, le chiffre d'affaires net de STUCKY s'est élevé à 12.17 millions de francs. Il s'est accru par rapport à 1999 de 27 %. Cet accroissement correspond principalement à l'intégration début juillet 2000 de l'ingénierie d'eos. Compte tenu des sous-traitants et frais pour affaires, les produits d'exploitation sont eux aussi en hausse mais de 24.4 %. La part du marché étranger s'est encore accrue en 2000.

Résultat d'exploitation

Le résultat brut d'exploitation est en progression de 27 % par rapport à l'exercice précédent malgré des charges exceptionnelles. Ces dernières sont dues à l'intégration de l'ingénierie d'eos et à l'acquisition d'un nouveau logiciel de gestion et de planification des mandats et des prestations non soumises à facturation. La préparation du passage de l'assurance qualité au management de la qualité a aussi augmenté les charges administratives.

Les marges ont été cependant conservées grâce à la poursuite d'une gestion rigoureuse des frais non soumis à facturation.

Résultat exceptionnel

Une nouvelle appréciation des risques induits par les marchés étrangers nous a conduits à réévaluer les provisions et à les regrouper

entièrement dans la provision pour débiteurs douteux. Le résultat exceptionnel génère ainsi un excédent de charge de CHF 490'844.-, conduisant à un résultat net positif de CHF 172'172.-.

Bilan

La somme du bilan a progressé de plus de 15% par rapport à l'exercice précédent. On note un fort accroissement des liquidités dû principalement à l'augmentation du capital-actions au cours de l'année. Ceci se retrouve au passif où on relève un accroissement des fonds propres. STUCKY a profité de l'augmentation de son capital pour acquérir des actions destinées à encourager la participation de ses collaborateurs à l'actionnariat.

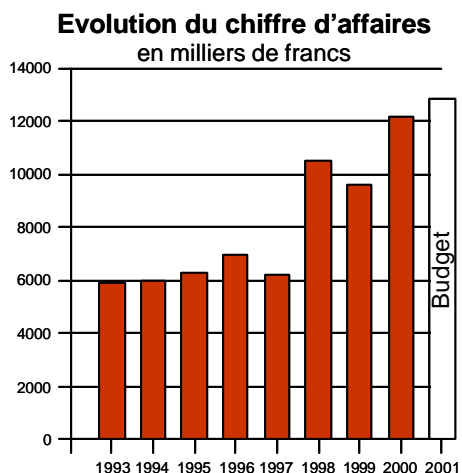
Situation financière

La société conserve une situation financière saine et une trésorerie et des provisions lui permettant de faire face sereinement à l'avenir.

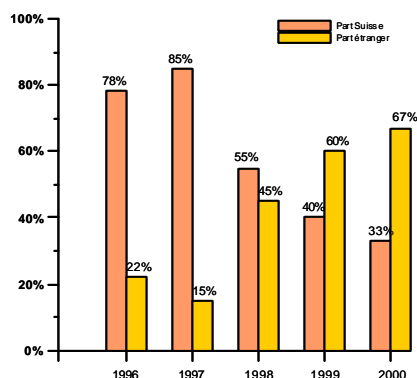
Pour le Conseil d'administration
le Président :



Miguel Stucky



Comparaison de l'évolution du chiffre d'affaires en Suisse et à l'étranger



RAPPORT DE L'ORGANE DE REVISION