



# Rapport annuel

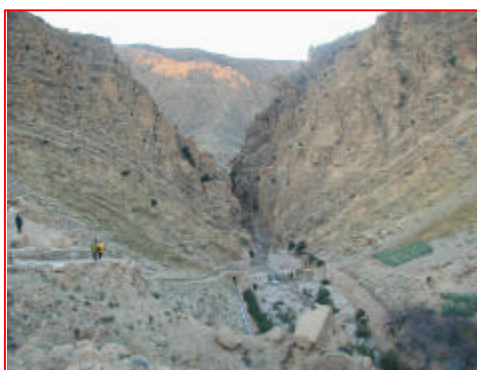
ACTIVITÉ ET COMPTES RÉSUMÉS

Année

2002

## PRÉAMBULE

Site du Barrage de Bouzina - Algérie



Centrale de Deriner - Turquie



Poste de Chamoson - Suisse



L'année 2002 commençait sous de bien meilleurs auspices que 2001. Les signes de reprise de l'économie mondiale se multipliaient et les raisons de penser que le redémarrage de la croissance allait s'enclencher ne manquaient pas. Mais la crise majeure que les économies occidentales traversent depuis les "affaires financières" de plusieurs grandes sociétés ainsi que le problème irakien et les risques de guerre associés ont fortement contribué au ralentissement marqué d'une éventuelle reprise.

Malgré cette grande incertitude mondiale, en 2002 et pour la cinquième année consécutive, STUCKY Ingénieurs-conseils S.A. a enregistré une progression de son chiffre d'affaires pour atteindre CHF 14'216'163.--, soit une augmentation de 2,4% par rapport à 2001. Elle a su s'adapter à cette situation internationale précaire dont elle dépend largement pour son chiffre d'affaires (60% à l'étranger et 40% en Suisse).

Dans les domaines de l'eau et de l'énergie hydroélectrique, les besoins sont immenses, en particulier dans les pays où STUCKY est déjà très active, tels que l'Iran, la Turquie, la Syrie, l'Algérie, la Corée du Nord et la Libye. Pour la plupart, ces pays cherchent à se développer et demandent une technologie et une expérience de pointe qu'ils ne possèdent pas. Pour renforcer son offre sur quelques marchés cibles, STUCKY a développé des succursales à Téhéran et Tripoli et travaille régulièrement en partenariat avec des entreprises ou des bureaux d'études locaux.

Le marché international a aussi évolué. Les clients demandent des prestations globales qui vont de la conception à l'exploitation en passant par le développement et le management de projet, l'organisation de leur financement, la construction et la maintenance. Les compétences sollicitées font appel à la fois à l'ingénierie de construction et à celle de support à l'exploitation. STUCKY a donc étendu sa palette de prestations en conséquence. De plus, sa collaboration privilégiée avec EOS et ses partenaires lui permet d'offrir à ses clients l'association "concepteur-exploitant" appropriée qu'ils recherchent de plus en plus.

Satisfaire et fidéliser ses clients à long terme reste son objectif prioritaire. Pour cela, STUCKY ne s'appuie pas seulement sur sa longue expérience et son savoir-faire pluridisciplinaire mais innove sans cesse. Tout en privilégiant la qualité dans la perspective du développement durable, elle met à la disposition de ses clients des collaborateurs de haut niveau, choisis pour répondre à leurs attentes.

## ACTIVITÉS TECHNIQUES

En Suisse, l'activité s'est renforcée et diversifiée dans la rénovation d'ouvrages hydroélectriques. Dans le domaine des barrages, les études de confortement et de rénovation du barrage voûte des Toules (Grand St-Bernard) se sont poursuivies ainsi que les tâches de contrôle, d'expertise et de rétro-analyse des barrages dont STUCKY a la responsabilité. Les outils de dépouillement et d'analyse des mesures du comportement des barrages développés par STUCKY confirment leur efficacité au fil des ans.

L'analyse de l'aptitude au service, les travaux de réfection ou de remplacement de conduites forcées ont continué en collaboration avec son partenaire EOS. De nouveaux aménagements hydrauliques sont également en cours d'étude, comme celui de la Louve à Lausanne.

Alors que les études et réalisations d'ouvrages de protection contre les crues se réalisent en Suisse et en France, le savoir-faire de STUCKY en la matière s'exporte. Ainsi, le concept de protection contre les crues de la ville de Syrte en Libye a été confié à STUCKY qui utilisera ses outils d'analyse et ses méthodes dans un contexte différent.

A l'étranger, dans le domaine des barrages, les constructions de l'aménagement de Deriner (Turquie) et de celui d'Ostour (Iran) avancent régulièrement. D'autres projets ont débuté en Iran (barrages de Karun IV et de Pa Alam), tout comme au Liban et en Algérie.

Enfin, il convient de mentionner l'implication de STUCKY au sein d'une longue mission d'étude sur le potentiel d'énergie rural en Corée du Nord.

### Eau



Reconstruction de conduite forcée

### Energie



Pylones de Kaboul - Afghanistan

En accord avec les choix stratégiques de la société, le département Energie a renforcé sa présence auprès des clients suisses tout en accélérant son développement à l'étranger. En 2002, les projets suivants se sont poursuivis ou achevés :

En hydromécanique, la supervision de l'exécution des stations de pompage pour la distribution de l'eau potable de Bakou (Azerbaïdjan), la réhabilitation des turbines de l'usine hydroélectrique de Song Loulou 8 x 20 MW (Cameroun), le contrôle de plans et de schémas, les essais des pompes-turbines pour le complexe de pompage-turbinage d'Afourer (Maroc) et la mise en service de l'usine de Tannuwald (Valais).

En lignes de transport, les études pour le développement du réseau 380 kV en Suisse romande (tronçons Romanel-Chippis et Chippis-Mörrel) ainsi que la réalisation de plusieurs antennes pour le réseau de la téléphonie mobile.

En postes électriques, la réalisation de celui de Serra 220 kV (Valais), le contrôle-commande du poste de Watt de la ville de Renens, les expertises et la supervision de la réhabilitation de huit postes 330 kV au Nigeria.

Différents projets d'envergure ont débuté dans le domaine des études et de la construction de postes et de lignes tels que le renouvellement du poste 220 kV de Chamason, l'extension du poste 65 kV de St-Triphon en Suisse romande, la reconstruction d'une ligne 16 kV à Kaboul, en Afghanistan pour le compte du CICR.

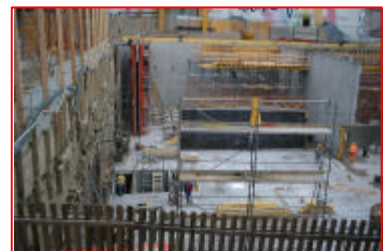
En ce qui concerne la sécurité des ouvrages de chute, une équipe spécialisée dans le contrôle des sollicitations hydrauliques et de la résistance métallurgique des conduites forcées a été mise en place. Un logiciel de calcul permettant de modéliser des installations hydrauliques complètes a également été acquis. Les premiers mandats de contrôle exécutés sur les aménagements de Veytaux et Salanfè-Miéville dans les cantons de Vaud et du Valais ont permis de vérifier le niveau élevé de sécurité avec lequel sont exploités ces ouvrages.

Tant en Suisse qu'à l'étranger, les activités de STUCKY ont été soutenues dans les domaines des ouvrages souterrains et des structures industrielles. Les études de modélisation complexe (3D) ont été faites en collaboration avec notre partenaire ComSA.

STUCKY est toujours très active dans le cadre de son projet-phare d'aménagement hydroélectrique de Deriner, en Turquie. Les travaux d'excavation de la caverne de l'usine souterraine se sont poursuivis. La salle des machines et la chambre des vannes sont entièrement excavées. Il ne reste plus que l'exécution de 4 puits totalisant une longueur de 310 m. Les travaux de bétonnage du complexe souterrain commenceront au cours de l'année 2003.

En Suisse, le tunnel de base du Lötschberg, réalisé en consortium, progresse selon le programme prévisionnel et la jonction entre le tronçon de Ferden et le portail sud a eu lieu à la fin 2002. Dans le domaine des structures, notons des projets tels que le poste électrique de Chamason et la prise d'eau de l'aménagement hydroélectrique de Deriner. Dans le cadre des structures plus classiques, la réalisation du Multiplex cinéma du Flon à Lausanne est bien avancée et le gros œuvre devrait être terminé au cours du printemps 2003.

### Ouvrages souterrains et structures



Multiplex cinéma, Lausanne Suisse



## COMPTES 2002

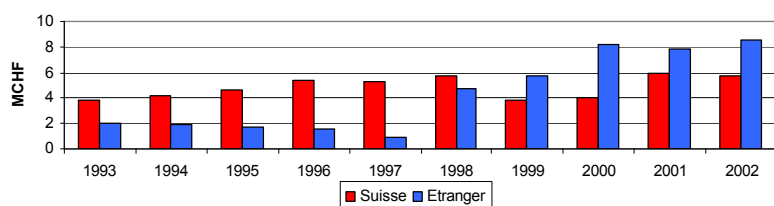
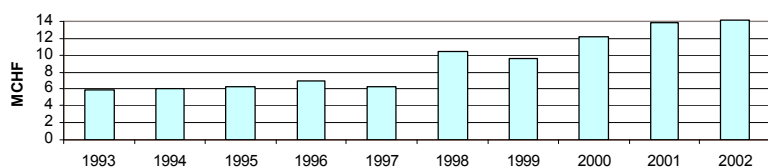
### BILAN

	2002 CHF	Exercice précédent CHF
ACTIF CIRCULANT	5'652'734	6'584'939
ACTIF IMMOBILISE	1'797'597	2'753'714
<b>ACTIF</b>	<b>7'450'331</b>	<b>9'338'653</b>
FONDS ETRANGERS	4'819'796	6'306'452
PROVISIONS POUR RISQUES ET CHARGES	174'175	522'525
FONDS PROPRES	2'456'360	2'509'676
<b>PASSIF</b>	<b>7'450'331</b>	<b>9'338'653</b>

### COMPTE DE RESULTAT

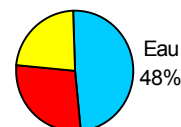
	2002 CHF	Exercice précédent CHF
Chiffre d'affaires	14'216'163	13'888'661
Frais directs	(3'758'073)	(3'405'307)
<b>PRODUITS D'EXPLOITATION</b>	<b>10'458'090</b>	<b>10'483'354</b>
Personnel	(8'269'464)	(8'259'569)
Charges d'exploitation	(509'184)	(601'239)
Frais généraux	(1'076'176)	(1'117'734)
<b>CHARGES D'EXPLOITATION</b>	<b>(9'854'824)</b>	<b>(9'978'542)</b>
<b>RESULTAT BRUT D'EXPLOITATION</b>	<b>603'266</b>	<b>504'812</b>
Amortissements	(146'900)	(160'700)
<b>RESULTAT D'EXPLOITATION</b>	<b>456'366</b>	<b>344'112</b>

## STATISTIQUES



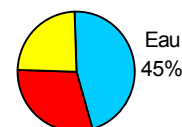
Evolution du chiffre d'affaires

Ouvrages  
souterrains  
et  
structures  
24%



2002

Ouvrages  
souterrains  
et  
structures  
25%



2001

Répartition par département technique

# PARTENARIATS



**42%** Particulièrement active dans le domaine des infrastructures hydrauliques (65% de son chiffre d'affaires), STUCKY-France a enregistré une progression de 5% par rapport à son chiffre d'affaires 2001 avec 1,15 M€, et cela malgré l'introduction de la réduction du temps de travail à 35 heures! Orientée à 90% vers des projets en France et Départements et Territoires d'Outre-Mer, elle a développé sa prospection en collaboration avec STUCKY-Suisse en Libye et au Venezuela. Compte tenu des affaires acquises, le carnet de commandes représente trois ans d'activité et a nécessité l'engagement de plusieurs collaborateurs supplémentaires.



**33%** L'année 2002 a été une année remarquable grâce au développement d'un jeu de logiciels appelé Dunamic en remplacement du "package" Wolf, à une collaboration active avec STUCKY et à un rapprochement plus étroit avec le laboratoire de constructions hydrauliques de l'EPFL. Le carnet de commandes bien rempli a requis l'engagement d'un nouveau collaborateur et l'année 2003 s'annonce prometteuse.



**23%** Fondée le 1er septembre 2002 en partenariat avec De Cerenville Géotechnique SA et STUCKY, ComSA devient une société-phare dans le domaine de la modélisation numérique. En l'espace de quatre mois, elle a connu une progression très encourageante dans le nombre de mandats qui lui ont été confiés. Elle va poursuivre son développement tant en Suisse qu'à l'étranger au cours de l'année 2003 qu'elle aborde avec confiance.

Avec ses trois partenaires, STUCKY a établi une relation extrêmement privilégiée permettant d'agrandir et d'élargir ses activités pointues dans le domaine de l'eau et de la modélisation numérique tout en leur offrant le support d'une société d'expérience et de réputation internationale.

## PERSPECTIVES 2003

Au cours de l'année 2002, STUCKY a consolidé sa position sur la place internationale. Toujours très présente dans plusieurs pays, en particulier en Europe, au Proche-Orient et en Afrique, elle a défini et mis en œuvre une nouvelle politique de prospection étrangère réorientée selon trois thèmes principaux :

- concentration sur certains pays cibles avec une présence plus marquée et un renforcement des contacts locaux
- produits à haute valeur ajoutée ou techniquement plus complexes, comme le conseil à l'entreprise, l'analyse de risques ou la réhabilitation d'aménagements hydroélectriques de haute chute
- prestations plus globales, incluant l'organisation du financement, le management de grands projets ainsi que les aspects institutionnels des besoins en eau

En 2003, tout en se concentrant sur ces trois axes, STUCKY prévoit un renforcement de sa présence en Libye (développement d'une succursale à Tripoli), en Algérie (rapprochement avec Bonnard & Gardel SA) et en Iran (extension de sa succursale de Téhéran).

En Suisse, STUCKY poursuivra sa collaboration technique fructueuse avec EOS et ses partenaires. Avec ses fidèles clients, elle participera aussi à de nouveaux projets dans les domaines de l'eau, de l'environnement et des ouvrages souterrains, toujours dans le respect d'une politique de développement durable. Enfin, elle maintiendra sa position de spécialiste en modélisation numérique en poursuivant le développement de ses programmes informatiques sophistiqués et en s'appuyant sur ses partenaires HydroCosmos et ComSA.

STUCKY aborde 2003 avec enthousiasme et confiance en proposant une palette de prestations pluridisciplinaires très ciblées incluant de nouveaux produits. L'ingénierie de conseils s'est étendue à un concept plus global de plus en plus recherché par les clients. STUCKY reste une société de services jouissant d'une longue expérience et d'un large savoir-faire dans les domaines de l'eau, l'énergie, les ouvrages souterrains et les larges structures mais sachant évoluer pour se maintenir en phase avec la diversification des besoins du marché. L'année 2003 est donc placée sous le signe de l'innovation (actions de recherche engagées), de la performance accrue et de la concrétisation de partenariats qui valorisent le savoir-faire suisse et la promotion des forces vives locales par le transfert de technologie.



Rue du Lac 33  
Case postale  
CH – 1020 Renens VD 1

Tél. + 41 (0) 21 637 15 13  
Fax + 41 (0) 21 637 15 08  
www.stucky.ch  
E-mail : stucky@stucky.ch