

# RAPPORT ANNUEL

2003

## QUE RETENIR DE L'ANNEE 2003?

Que retenir de l'année 2003, si riche en événements, tant en Suisse que dans le monde? Après la guerre en Irak, le monde s'est trouvé un peu plus subordonné à la politique des Etats-Unis et aux risques terroristes. Par réaction, le nationalisme a progressé en Europe, en Asie et au Moyen-Orient, souvent amplifié par l'absence de solutions dans le conflit israélo-palestinien et le fanatisme religieux. De plus, la contestation de la mondialisation s'est superposée à une remise en question des grands équilibres politiques construits au lendemain de la chute du mur de Berlin.

La portée de ces événements dépasse de loin les changements que la Suisse a connus. Par contre, l'économie mondiale, dont la reprise a été malgré tout remarquée au fil des mois, se porte mieux.

C'est pourtant dans cette situation générale plutôt instable que STUCKY a réalisé sa meilleure année en termes de résultats depuis sa fondation en 1926! Pour la sixième année consécutive, son chiffre d'affaires a progressé pour atteindre CHF 15'583'635.-, soit une augmentation de plus de 9 % par rapport à 2002. Conformément à son objectif, STUCKY a rééquilibré pour 2004 la part de son chiffre d'affaires à l'étranger (56%) et en Suisse (44%) et elle maintient sa progression.

Trois éléments importants ont eu une incidence notable sur les performances de STUCKY en 2003 :

- une stratégie mieux adaptée aux marchés du XXIème siècle qui répond aux demandes précises des clients
- une politique de prospection ciblée et renforcée en Suisse et à l'étranger
- une palette de prestations pluridisciplinaires centrées autour de l'hydroélectricité.

Sur la place internationale, STUCKY a consolidé sa position en prenant l'option d'être plus présente et disponible sur le terrain, dans des pays comme l'Iran et la Libye. Hormis STUCKY – France avec laquelle elle entretient des liens étroits et une collaboration privilégiée depuis vingt ans, STUCKY a ouvert une succursale à Tripoli, en Libye.

En Iran, où elle œuvre depuis plus de quarante ans, STUCKY a développé sa



*Oued Megenin - Libye*



*Centrale thermique de Chavalon - Suisse  
Poste de couplage 220 kV*



*Réhabilitation du profil du tunnel  
Yacambu – Qubor - Vénézuéla*

filiale de Téhéran afin de participer de manière plus systématique aux projets locaux.

En Algérie, des rapprochements avec des clients ont permis de mettre en place une structure adaptée avec des partenaires traditionnels.

Toujours très présente à l'étranger dans les domaines de l'eau et de l'énergie hydroélectrique, STUCKY a été très active dans les pays où elle dispose de personnel permanent et également dans d'autres pays tels que le Népal, la Syrie, le Tadjikistan, la Corée du Nord ou encore le Vénézuéla. Ces pays sont, pour la plupart, demandeurs d'une technologie et d'une expérience de pointe.

Tant au niveau international que national, la demande des clients évolue et tend à s'orienter vers des prestations globales qui combinent l'ingénierie de construction à celle de support à l'exploitation. Afin d'offrir l'association "concepteur-exploitant" la plus performante possible, STUCKY a concentré ses efforts sur la mise en place d'un pôle romand de compétences d'ingénierie. Son objectif est de favoriser la dynamique de groupe et la collaboration rapprochée entre sociétés pour un maintien des connaissances sur le long terme.

Dans une époque de concurrence accrue, l'intensification des partenariats et l'augmentation d'une présence sur place par le biais de succursales et de filiales à l'étranger, sont autant d'atouts nécessaires à la mise en valeur d'un savoir-faire et à la poursuite du développement harmonieux de STUCKY. Malgré une renommée et des compétences pluridisciplinaires reconnues, STUCKY ne saurait se reposer sur ses acquis. Toujours à la recherche de collaborateurs de haut niveau, elle participe aussi au développement de nouvelles techniques en collaboration avec l'Ecole Polytechnique Fédérale de Lausanne dans les domaines de l'hydraulique et du calcul numérique.

Avoir une vision innovatrice pour offrir à ses clients une qualité de prestations sans cesse améliorée et toujours rester à leur écoute pour satisfaire leurs besoins sont des objectifs prioritaires pour STUCKY.



**STUCKY**

# ACTIVITES TECHNIQUES

## EAU



*Remplacement de la conduite forcée de la Peuffeyre - Suisse*

A l'étranger, l'activité s'est encore renforcée, notamment avec de nouveaux projets de barrages en Libye et en Syrie. L'activité de construction et d'études sur les barrages d'Ostour, de Karun IV et de Pa Alam, en Iran, s'est poursuivie. Le mandat du barrage de Deriner (Turquie) est en phase d'arrêt momentané. Des retards de financement d'entreprises sont à l'origine de cette situation survenue au courant de l'été dernier. Les travaux devraient en principe redémarrer normalement au deuxième semestre 2004. Il faut également noter plusieurs projets d'instrumentation de barrages en Iran, d'alimentation en eau et d'assistance technique en Algérie, en Corée du Nord et au Népal. Le projet de maîtrise des risques naturels a été poursuivi au Tadjikistan avec la mise en place d'un système d'auscultation et d'alarme autour du barrage naturel d'Usoy (Lac Sarez).

En Suisse, des mesures d'urgence pour la protection contre les crues ont été étudiées ainsi qu'un concept de sécurité pour la Veveyse de Châtel (canton de Fribourg). Dans le domaine des conduites forcées, plusieurs réhabilitations et contrôles de conduites ont été effectués en collaboration avec EOS et pour son compte. La reconstruction de la conduite forcée de la Peuffeyre (canton de Vaud), l'étude de faisabilité du pompage-turbinage de l'aménagement de Sambuco (canton du Tessin) et le projet de détournement de la Louve et du turbinage de ses eaux à Lausanne, ont constitué, pour l'essentiel, des mandats variés. Ils ont permis de mettre à profit notre savoir-faire, en particulier en hydraulique.

## ENERGIE



*Poste 220 kV de St-Triphon - Suisse*

A l'étranger, les activités relatives aux aménagements hydroélectriques ont surtout porté sur l'avant-projet d'équipement de Kénié au Mali, l'expertise de régimes transitoires de Masjed-e-Soleyman en Iran et la revue de projet d'exécution du pompage-turbinage d'Afourer au Maroc. En Suisse, ce fut sur l'étude préliminaire du pompage-turbinage de Sambuco. Des études de sécurité d'exploitation et de régimes transitoires ont été faites sur l'installation de Martigny-Bourg et sur différentes variantes de la réhabilitation d'un puits blindé (Cleuson Dixence). Les activités de distribution d'eau se sont concentrées à l'étranger en Azerbaïdjan avec le suivi de fin d'exécution de 200 stations de pompage à Bakou et une étude de faisabilité pour la réhabilitation des services des eaux de Ganja et Sheki.

Dans le domaine des lignes de transport, STUCKY a rendu opérationnel un nouveau logiciel pour le calcul mécanique et de dimensionnement de lignes à haute tension. Le raccordement à la sous-station d'Yverdon en 132 kV a été complété dans sa première phase d'étude.

Dans le domaine des postes électriques, la réalisation de celui de Chamason 220 kV (Valais) a permis le renouvellement d'une partie de la haute tension mais surtout celui du contrôle-commande. La construction du poste pour la partie 65 kV de St-Triphon, nécessaire à la nouvelle alimentation de la région des Diablerets (canton de Vaud), a débuté. Plusieurs projets ont concerné le site de l'usine thermique de Chavalon. Ils ont permis de faire un diagnostic des installations existantes et de vérifier la possibilité de les transférer en Indonésie. Le site désaffecté pourrait alors accueillir une nouvelle usine, par exemple à cycle combiné. En parallèle, le renouvellement des équipements de contrôle-commande du poste 220 kV et des services internes a été étudié.

## OUVRAGES SOUTERRAINS ET STRUCTURES



*Pose des aspirateurs des unités Centrale de Deriner - Turquie*

Dans le domaine des ouvrages souterrains et structures industrielles, l'activité a été plus soutenue en Suisse qu'à l'étranger, en particulier en raison de l'arrêt momentané du projet de Deriner, en Turquie.

En Suisse, les projets ont été très variés, tels que la poursuite de la construction du tunnel ferroviaire du Loetschberg, en partenariat, la mise en route de la réalisation du tunnel de liaison ferroviaire Sébeillon-Tridel, à Lausanne et la transformation d'une fosse de pompage à l'EPFL. Dans le domaine des structures, il faut relever, entre autres, la réhabilitation du pont de Saumont et la construction des structures des postes électriques de Chamason et de St-Triphon.

Au Vénézuëla, une expertise de tunnel d'adduction d'eau, en roche sujette à de grandes déformations, a été effectuée.

Des efforts importants ont été consentis au niveau du management de projets afin de développer des synergies concepteur-constructeur dans le domaine des aménagements hydroélectriques et des grands travaux. Au niveau de la modélisation numérique, les études complexes 3D ont été nombreuses, par exemple pour le barrage d'Ostour en Iran ainsi que pour plusieurs autres mandats en Suisse comme à l'étranger.

# COMPTES ANNUELS 2003

## BILAN

ACTIF CIRCULANT

ACTIF IMMOBILISE

**ACTIF**

FONDS ETRANGERS

PROVISIONS POUR RISQUES ET CHARGES

FONDS PROPRES

**PASSIF**

2003

CHF  
7'649'485

1'106'141

**8'755'626**

5'632'734

3'122'892

**8'755'626**

Exercice  
précédent

CHF  
5'652'734

1'797'597

**7'450'331**

4'819'796

174'175

2'456'360

**7'450'331**

## COMPTE D'EXPLOITATION

Chiffre d'affaires net

Frais directs

**PRODUITS D'EXPLOITATION**

Personnel

Charges d'exploitation

Frais généraux

**CHARGES D'EXPLOITATION**

**RESULTAT BRUT D'EXPLOITATION**

Amortissements

**RESULTAT D'EXPLOITATION**

2003

CHF  
15'583'635

(4'492'742)

**11'090'893**

(8'093'979)

(898'492)

(1'172'685)

**(10'165'156)**

**925'737**

(137'977)

**787'760**

Exercice  
précédent

CHF  
14'216'163

(3'758'073)

**10'458'090**

(8'269'464)

(509'184)

(1'076'176)

**(9'854'824)**

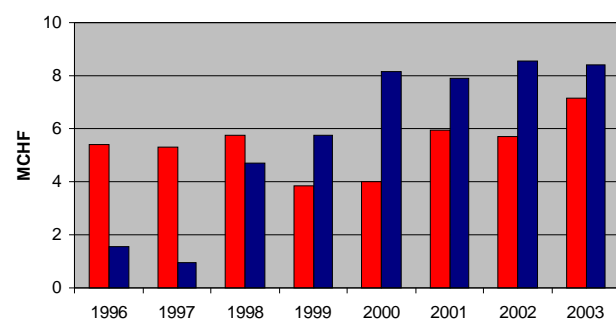
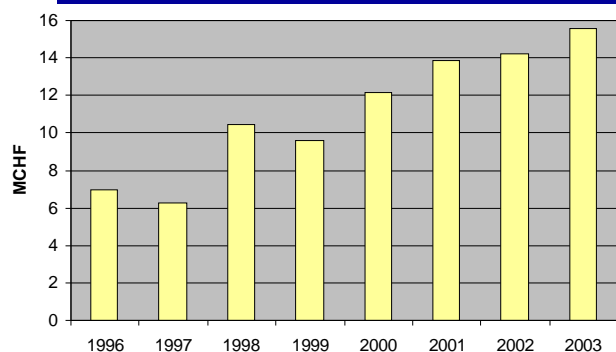
**603'266**

(146'900)

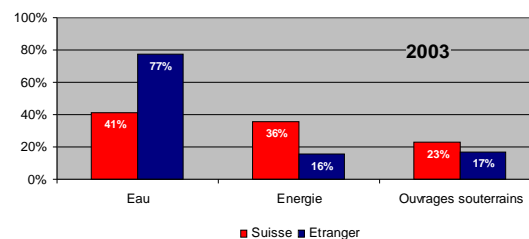
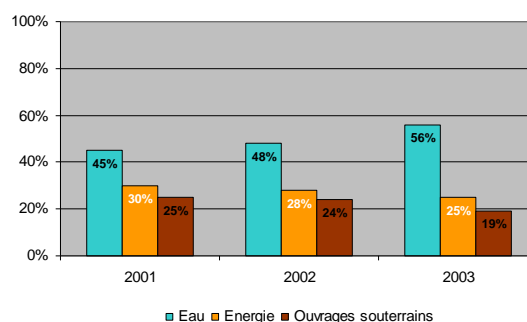
**456'366**

## STATISTIQUES



### EVOLUTION DU CHIFFRE D'AFFAIRES

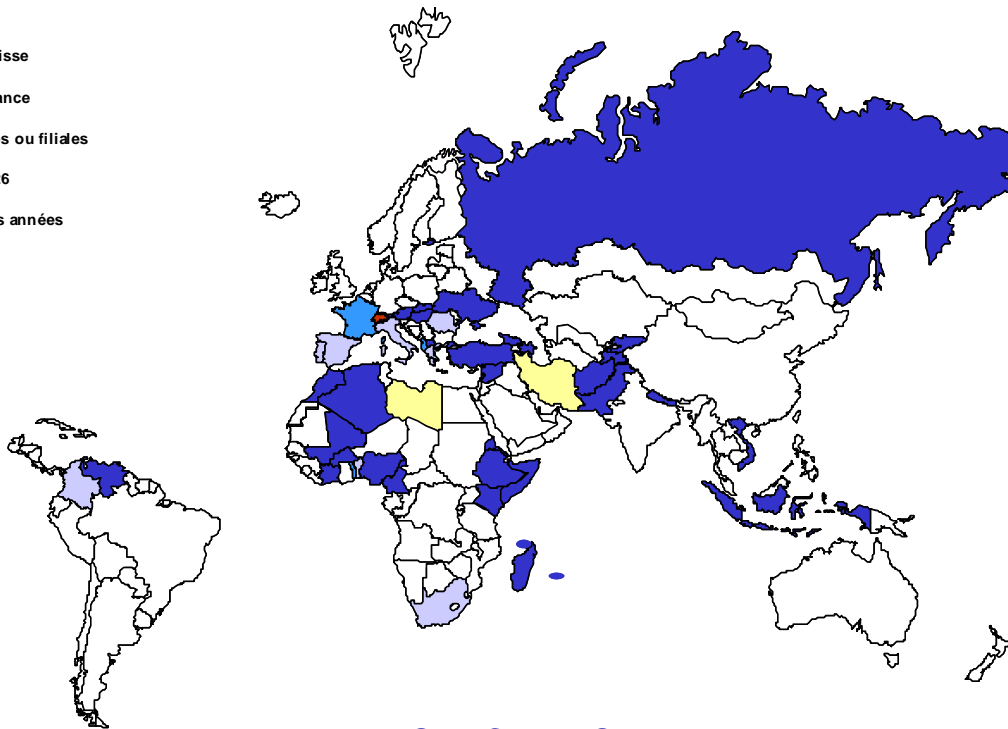


### REPARTITION DU CHIFFRE D'AFFAIRES



## PRESENCE DANS LE MONDE

-  STUCKY Suisse
-  STUCKY France
-  Succursales ou filiales
-  Depuis 1926
-  10 dernières années



## PERSPECTIVES 2004

L'identification des marchés et des produits est désormais parfaitement en ligne avec les recommandations du plan d'affaires dont STUCKY s'est doté. Il convient aujourd'hui de développer ce potentiel par une approche renforcée visant à la création de pôles de compétences, l'organisation de leur mise en réseau et le renforcement des pratiques visant à se rapprocher des décideurs. Cette politique devra constituer pour 2004 l'axe privilégié du développement des activités, tant en Suisse qu'à l'étranger. STUCKY s'attachera à la concrétisation de cette tendance par la mise en œuvre de partenariats appropriés avec des acteurs de renommée internationale. Elle poursuivra également ses efforts afin de concrétiser le rapprochement des forces vives de l'ingénierie romande autour du développement de l'eau et de l'énergie.

La tendance en 2004 est au renforcement, à la confiance et au développement d'actions communes tant avec EOS et ses partenaires qu'avec d'autres sociétés représentant un potentiel intéressant de complémentarité et de stratégie partagée. Il faut parfois oser prendre des risques, certes calculés, dans des pays en pleine mutation et à la recherche d'une technologie de pointe et de soutien technique. L'heure est aussi à l'ouverture afin de préparer le futur et surtout pérenniser les compétences acquises. Savoir anticiper les besoins et innover pour des constructions au meilleur rapport qualité-prix tout en gardant présente la ligne conductrice rigoureuse qui est la sienne depuis plus de soixante-quinze ans, est l'un des défis permanents de STUCKY. Dans les domaines de l'eau, de l'énergie et des ouvrages souterrains, elle met un point d'honneur à travailler dans le respect d'une politique de développement durable. Sa spécialité en modélisation numérique appliquée aux calculs complexes et à l'optimisation est en constante progression grâce au développement continu de programmes informatiques sophistiqués et à ses collaborateurs de haut niveau.

L'ingénierie de conseils s'est diversifiée et STUCKY a su prendre le virage nécessaire pour répondre aux besoins du marché, en particulier celui qui associe avantageusement l'ingénierie de construction à celle d'exploitation et de maintenance. L'année 2004 se veut dynamique et porteuse d'ambitions. Très attentive aux besoins de ses clients, STUCKY vise toujours la mise en valeur d'un savoir-faire suisse et le maintien de sa renommée en Suisse comme par-delà les frontières.



# STUCKY



**STUCKY SA**  
Rue du Lac 33  
Case postale  
1020 Renens VD 1  
**SUISSE**

Tél. + 41 (0)21 637 15 13  
Fax + 41 (0)21 637 15 08  
E-mail : [stucky@stucky.ch](mailto:stucky@stucky.ch)



**STUCKY Ingénieurs  
Conseils SA**  
Immeuble Alliance  
26, rue Georges Besse  
30000 Nîmes  
**FRANCE**

Tél. + 33 (0) 4 66 04 05 70  
Fax + 33 (0) 4 66 04 05 69  
E-mail : [stucky@stucky.fr](mailto:stucky@stucky.fr)



**STUCKY- Iran**  
Vahid Dastgerdi Ave.  
Kazeroun Street, Jouya Alley N° 2  
Téhéran  
**IRAN**

Tél. + 98 21 227 86 57  
Tél/Fax + 98 21 227 78 37  
E-mail : [info@stucky-iran.com](mailto:info@stucky-iran.com)



**STUCKY Engineering Ltd**  
Gargaresh Street, km 2  
Hay Alandalus  
Tripoli  
**LIBYE**

Tél. + 218 21 478 11 42  
Fax + 218 21 477 02 16  
E-mail : [tripoli@stucky.ch](mailto:tripoli@stucky.ch)