



LETTRE DU PRÉSIDENT ET DU DIRECTEUR GÉNÉRAL

L'année 2009 a permis de consolider les excellents résultats de 2008, malgré la récession économique engagée en 2008. Les différents plans de stabilisation et de relance décidés par le gouvernement suisse, d'autres gouvernements et les institutions financières internationales ont maintenu le niveau d'investissement public dans les grandes infrastructures. En parallèle, de nombreux acteurs privés ont vu l'opportunité d'investir dans des équipements publics avec une perspective à long terme, dans les domaines de l'énergie et de l'eau, en mettant en œuvre une stratégie et une communication basées sur le concept de développement durable.

La récession économique n'a eu que peu de conséquences sur les secteurs de la production et du transport d'énergie et de l'approvisionnement en eau. L'ensemble des projets d'infrastructure conduits par STUCKY ou auxquels elle participe, aussi bien en Suisse qu'à l'étranger, ont tous connu un essor réjouissant et plusieurs nouveaux mandats ont été acquis.

En parallèle, la sensibilisation des autorités à l'évolution du climat a contribué à une volonté générale de maîtriser les risques naturels: pro-

tection contre les crues et contre les glissements de terrains, mesures de lutte contre la sécheresse et le déficit d'approvisionnement en eau, vérification de la capacité des ouvrages à résister aux séismes les plus violents. STUCKY est un acteur dynamique dans tous ces domaines.

Ainsi, le carnet de commandes de STUCKY s'est maintenu au-dessus de la barre des 50 millions CHF, permettant d'envisager l'avenir avec sérénité. Il faut noter que la part suisse et européenne de ce carnet de commandes est en progression régulière.

La création d'une filiale en Turquie, STUCKY TEKNİK, a permis de développer les activités dans ce pays en plein essor. STUCKY est en relation avec plusieurs grands groupes industriels privés qui investissent massivement dans les infrastructures de production d'énergie.

L'année 2009 a également été marquée par la nomination de Laurent Mouvet à la Direction générale, Marc Balissat ayant décidé de faire valoir son droit à la retraite. Ce changement à la tête de la société s'est fait harmonieusement et dans la continuité. M. Balissat a pris les rênes de la société en août 2006 et l'a conduite à un

niveau jamais atteint jusque-là, tant en terme de chiffre d'affaires que de résultat. La nouvelle Direction et le Conseil d'administration le remercient chaleureusement pour l'élan qu'il a su donner à la société et se félicitent de pouvoir continuer à compter sur son soutien comme expert.

L'exercice 2009 se conclut par un chiffre d'affaires de 21.7 millions CHF, en retrait de 6.7 % par rapport à l'année 2008 qui fut extraordinaire sur ce point. Par contre, le résultat d'exploitation s'établit à 3.09 millions CHF, en hausse de 31 % par rapport à 2008.

Ces résultats doivent être lus dans la continuité des précédents exercices et certains efforts consentis ont produit leur effet en 2009. Il en ressort néanmoins que STUCKY améliore régulièrement sa productivité par une gestion rigoureuse et efficace à tous les niveaux de la société. Ce sont les collaborateurs de STUCKY qui, dans le cadre des équipes de projet, ont appliqué avec fermeté et méthode les principes d'une gestion de projet efficace visant à fournir à nos clients des services de très haut niveau avec le meilleur rapport qualité-prix.

Le Président du Conseil d'administration :

Miguel Stucky

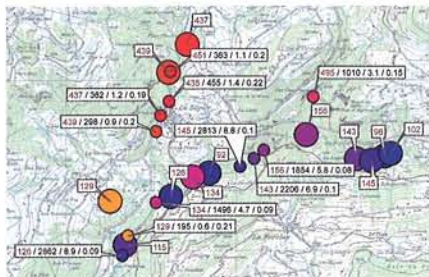
Le Directeur général :

Laurent Mouvet



Mise en eau du barrage-voûte de Karun IV, Iran

Pour nos clients suisses, plusieurs projets importants ont débuté ou se sont poursuivis en 2009. Parmi ceux-ci, il faut mettre en relief l'augmentation de puissance de l'usine de pompage-turbinage des Forces Motrices Hongrin-Léman. La maîtrise de cette technologie, exploitée depuis plusieurs années à la centrale de Veytaux, développée et affinée, représente un atout majeur pour notre carnet de références auprès de nos clients suisses et étrangers. Plusieurs projets de ce type sont en effet en voie de concrétisation dans le monde. Ils représentent la seule alternative industrielle qui permette de stocker l'énergie produite par des centrales éoliennes ou solaires et de la restituer comme énergie de pointe.



Evaluation du potentiel hydroélectrique de la Grande Eau, Suisse

L'intervention sur des barrages existants pour leur renforcement ou leur rehaussement constitue un domaine d'expertise de STUCKY. Les travaux pour le barrage des Toules, appartenant aux Forces Motrices du Grand-St-Bernard se poursuivent. Ce chantier exceptionnel suscite un grand intérêt parmi les professionnels et reçoit de très nombreuses visites. Les études pour la surélévation du barrage de Kummenbord en Valais ont été finalisées et le chantier va s'ouvrir prochainement.



Les Chemins de fer fédéraux sont nos clients aussi bien dans le domaine du génie civil que dans celui de l'électromécanique. Plusieurs mandats liés au renouvellement et au développement du réseau de Genève sont en cours : le projet de construction de la nouvelle ligne entre Cornavin et Annemasse, le renforcement de la puissance pour le raccordement de Cornavin aux lignes à grande vitesse françaises, l'installation de nouveaux convertisseurs de fréquence au poste de Verbois. Les sociétés électriques tels que les Services Industriels de

Genève, le Service Electrique de la Ville de Lausanne et Romande Energie nous ont également confié plusieurs études importantes, réfections d'ouvrages et réalisations de postes électriques, d'aménagements hydrauliques.

A l'étranger, la présence de STUCKY s'est renforcée sur ses marchés historiques et s'est ouverte sur de nouveaux marchés. En Turquie, les travaux



Barrage-voûte de Deriner, Turquie

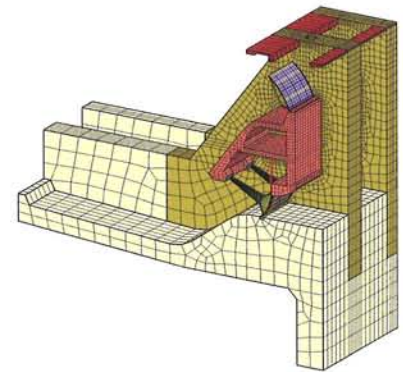
du barrage et de la centrale hydroélectrique de Deriner se poursuivent. De grands groupes industriels privés turcs nous ont confié, avec notre filiale turque, des études sur des aménagements hydroélectriques importants, en Turquie, mais aussi en Géorgie et au Tadjikistan.

En Algérie, STUCKY intervient avec sa filiale STUCKY-ENHYD sur la réalisation de deux des plus grands projets de transfert d'eau du pays : celui de Koudiat Acerdoune dans l'est et celui qui, depuis les champs aquifères d'In-Salah au cœur du Sahara, doit amener 100'000 m³ d'eau par jour à la ville de Tamanrasset, sur plus de 700 km de long avec un dénivelé cumulé d'environ 1000 m.



*Transfert d'eau de Koudiat Acerdoune, Algérie
Station de traitement*

En Iran, le chantier du barrage-voûte de Karun IV arrive à son terme, et la mise en eau est prévue au printemps 2010. Les études de projet des barrages de Khersan III et de Gelevard, des équipements de contrôle-commande de l'aménagement de



Vérification au séisme du barrage de Rossinière, Suisse

de pompage-turbinage de Siah Bisheh en cours de construction et l'appui pour la surveillance de plusieurs ouvrages au Khuzestan, ont largement mobilisé nos ressources.

En poursuivant sa stratégie de diversification des marchés et de développement en Europe, STUCKY a acquis plusieurs nouveaux mandats. Au Portugal, pour le compte d'EDP, avec les études préliminaires sur le projet de barrage de Fridão, les études d'avant-projet de l'aménagement de pompage-turbinage d'Alvito et sur les projets de nouveaux évacuateurs de crues pour les barrages de Caniçada et de Salamonde. En Bosnie-Herzégovine, plusieurs mandats de contrôle de barrages et



de centrales hydroélectriques nous ont été attribués. Ils devront définir les programmes d'entretien et de rénovation d'ouvrages que la stabilité politique revenue permettra d'entreprendre. En Géorgie, notre activité se développe grâce au soutien de notre filiale STUCKY Caucasus. Le projet de rénovation du barrage d'Enguri, financé par la banque mondiale, est terminé. Les études pour celui de Khudoni sont achevées. D'autres études sur des aménagements hydroélectriques pour des investisseurs privés géorgiens et étrangers se développent dans ce pays.

L'année 2009 a été marquée par l'interruption temporaire du projet du barrage d'Illisu en Turquie, causé par le désengagement des agences de crédit à l'exportation de plusieurs pays européens, dont la Suisse. Cette décision, lourde de conséquences pour l'ingénierie suisse d'exportation, met fin à la capacité de la Suisse d'agir sur le traitement environnemental et social de grands projets d'infrastructure hors de ses frontières.

COMPTES ANNUELS

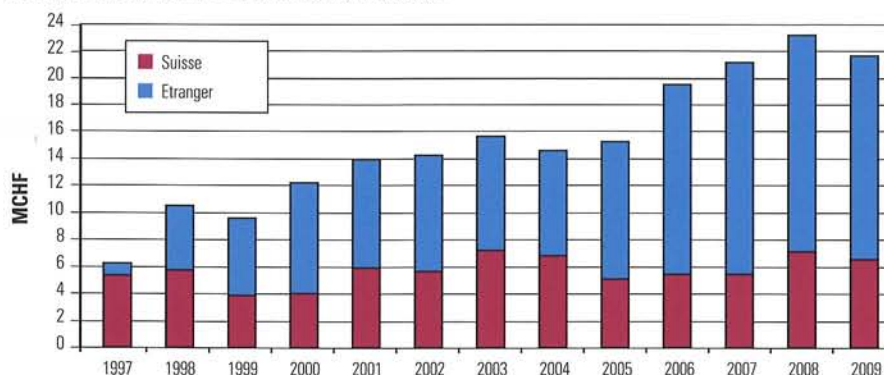
BILAN	2009	2008
	CHF	CHF
ACTIF CIRCULANT	18'203'917	14'339'349
ACTIF IMMOBILISÉ	1'335'955	1'425'774
ACTIF	19'539'872	15'765'123
FONDS ÉTRANGERS	12'688'875	10'202'491
FONDS PROPRES	6'850'997	5'562'632
PASSIF	19'539'872	15'765'123

COMPTE D'EXPLOITATION	2009	2008
	CHF	CHF
Chiffre d'affaires net	21'671'071	23'239'655
Frais directs	(5'652'509)	(8'560'256)
PRODUITS D'EXPLOITATION	16'018'562	14'679'399
Personnel	(10'383'645)	(10'024'694)
Charges d'exploitation	(644'239)	(530'974)
Frais généraux	(1'693'359)	(1'613'350)
CHARGES D'EXPLOITATION	(12'721'243)	(12'169'018)
RÉSULTAT BRUT D'EXPLOITATION	3'297'319	2'510'381
Amortissements	(206'915)	(149'337)
RÉSULTAT D'EXPLOITATION	3'090'404	2'361'044

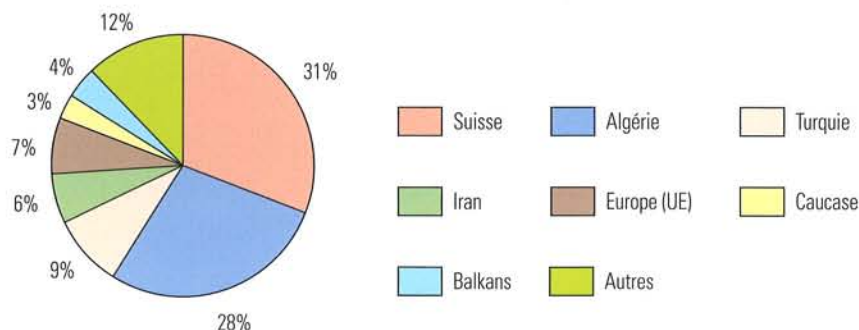
Comptes révisés par Ernst & Young en date du 7 mai 2010

STATISTIQUES

ÉVOLUTION DU CHIFFRE D'AFFAIRES



RÉPARTITION DU CHIFFRE D'AFFAIRES



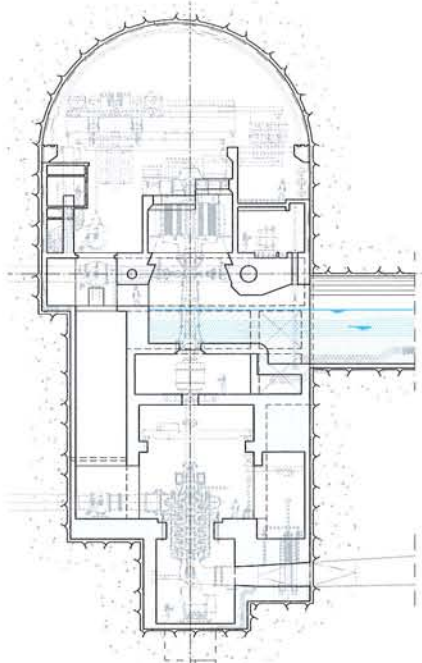


Transport aérien au Tadjikistan

L'année 2010 se présente sous les meilleurs auspices pour STUCKY. Le carnet de commandes est bien rempli, malgré le climat économique morose, et l'intensification de la concurrence sur nos marchés.

En Algérie, les opportunités de nouveaux mandats en collaboration avec notre filiale locale sont nombreuses, tant dans les infrastructures hydrauliques, barrages et grands transferts d'eau, que dans les infrastructures de transport d'électricité. Pour répondre au mieux aux attentes de nos clients portugais, une nouvelle filiale sera ouverte en début d'année à Porto, nommée STUCKY-Atlântico. Cette tête de pont nous permettra d'offrir des services en langue portugaise à tous les clients et investisseurs actifs sur les marchés lusophones.

En Suisse et dans d'autres pays européens, STUCKY contribue à optimiser la gestion rationnelle de la ressource en eau, dans une perspective de limitation des impacts sur l'environnement : par l'amélioration de l'efficacité et la productivité des infrastructures hydroélectriques existantes, par la réduction de l'exposition aux



Nouvelle centrale de pompage-turbinage de Hongrin-Léman, Suisse

risques naturels, en particulier crues et séismes, par l'adaptation des réseaux électriques aux exigences du développement et des nouvelles sources d'énergie renouvelable.

L'année 2010 devra voir la conclusion d'un grand projet en Iran, le barrage de Karun IV sur lequel nous intervenons depuis sept ans. Ce barrage-voûte de 230 m de hauteur sera parmi les vingt plus hauts barrages du monde.

STUCKY s'est engagée vis-à-vis du gouvernement du Tadjikistan et conjointement avec l'International Finance Corporation (IFC), institution du groupe de la Banque mondiale chargée des



Confortement du barrage des Toules, Suisse
Nouvelle galerie

opérations avec le secteur privé, dans le développement d'une centrale hydroélectrique au pied du glissement de terrain formant le lac Sarez. Ce projet unique en son genre constitue un modèle de développement durable, alliant développement rural, sécurisation contre les risques naturels et fiabilisation de l'approvisionnement électrique avec un investissement de haut rendement. Le développement de ce projet se poursuivra tout au long de l'année 2010.

Enfin, 2010 devrait voir la construction des premières mini-centrales que STUCKY développe avec ses partenaires locaux. Ces réalisations seront l'aboutissement d'une démarche engagée en 2007 et qui devrait se poursuivre et se développer dans d'autres pays.

Forte de ses équipes d'experts et du soutien de tous ses collaborateurs, tant au siège que dans les filiales, STUCKY évolue pour répondre au mieux aux demandes formulées par ses clients, avec proximité et créativité, tout en restant attentive à sa responsabilité dans l'implantation de solutions respectueuses de l'environnement dans une perspective de développement durable.



STUCKY

STUCKY SA

Renens
SUISSE

**STUCKY Ingénieurs
Conseils SA**

Nîmes
FRANCE

**STUCKY
ATLANTICO**

Porto
PORTUGAL

**STUCKY
ENHYD Spa**

Alger
ALGÉRIE

**STUCKY
Pars**

Téhéran
IRAN

**STUCKY
TEKNIK Ltd**

Ankara
TURQUIE

**STUCKY
Caucasus Ltd**

Tbilissi
GÉORGIE

**STUCKY
Central Asia**

Douchanbe
TADJIKISTAN